

《國風》以推廣華夏藝術、培育藝術新人、展現藝術精品為宗旨，學術和市場并重，向廣大讀者、藝術家及藏家展現一個絕美的藝術世界。



杜伯仲 山水斗方



杜伯仲山水畫教學作品展 暨杜伯仲山水教學範畫研討會



郵址：518001 廣東省深圳市羅湖區湖貝路2012號（羅湖文化公園內）
電話：+86 755 82222606 傳真：+86 755 82233947 聯系人：張博函
Http://www.dayao0086.com E-mail:dayao0086@sina.com

誠邀當代著名書畫家賜稿合作。歡迎海內外同行與收藏家來電、來函索取資料。

國風 GUOFENG

華夏藝術典藏

2011.03 總第3期

GUOFENG

華夏藝術典藏
Nationalarts

2011年03月出版

總第3期

ISSN 2220-9131



30 63 80 68 72

中國國風出版社

春意輕拂 國風蕩漾

藝術收藏品一般都有稀少性（甚至是唯一性）歷史性、資料性、資源性、藝術性、社會認同性和高價值。因此，能成為現代藝術收藏品的，都應當具備上述種種特性。

書畫作品作為眾多藝術品中一棵耀眼奪目的奇葩，亦是藝術品最活躍的藝術品種，隨着藝術拍賣市場的出現，為收藏活動帶來了新的觀念和新的交易方式。

書畫藝術品的收藏，最核心的問題是識別真假和價值評估，這也是廣大收藏愛好者最關心的問題，其實，鑒識書畫作品，是需要站在一個相關知識平台之上，因此，全方位了解每一幅作品相關背景，才是鑒識藏品的秘訣。

為此，中國國風出版社，編輯出版了《國風》雜誌。重點介紹市場熱門畫家的作品，在畫家和收藏者中間架起一座橋，拉近了彼此間的距離，通過這座橋，讀者可更加直觀，全面了解作品，從認識到認知，從文化角度來讀解此書，愿也有所收益。

陳植段

2011-3-8

劉大為頌 院畫風國

深圳國風畫院由深圳大雅文化投資有限公司出資創辦，成立於2009年10月。畫院內設展覽廳及畫家創作室。是集書畫研究、創作、交流、展覽、收藏為一體的非盈利性社團組織。

本畫院常年對公眾免費開放。免費為藝術家、社會團體及企業提供各類書畫展覽、學術研討、藝術沙龍及公益活動等場所。

國風畫院，非常愿意成為藏家交流的理想平台，畫家走向完美的精神家園。

開放時間：10:00—18:00

地址：深圳市羅湖區湖貝路2012號
羅湖文化公園中心樓二、三層

電話：0755 82222606

網址：www.daya0086.com

邀您共享藝術盛宴



主辦 SPONSOR 中國國風出版社
 出版 PUBLICATION 《國風》雜誌社
 登記號 CERTIFICATE NO.53201613-000-10-10-9
 國際刊號 ISSN:2220-9131

學術顧問 ACADEMIC ADVISOR 劉大為 龔正 杜伯仲
 藝術顧問 ARTISTIC ADVISOR 姜學東 馮杰
 藝術總監 ART DIRECTOR 江福全

社長/主編 PRESIDENT 姚建宏
 執行主編 EXECUTIVE EDITOR 陳植段
 副主編 ASSOCIATE EDITOR 張博涵 丁江偉
 編委 EDITORIAL ASSISTANT 丁江偉 王榮昌 馮杰
 江福全 李維世 宗明志
 姚建宏 張博涵 張宇馨
 侯嘉榮 陳植段 聶東益
 張宇馨

編務總監
 EDITORIAL ASSISTANT DIRECTOR

責任編輯 EDITOR 姚斌
 美術編輯 ART EDITOR 聶東益

社址 ADDRESS 香港北角靚殼街9-23號秀明中心12D室
 電話 TEL (852)28063686
 傳真 FAX (852)28062613
 深圳聯絡處 羅湖區湖貝路2012號 (羅湖文化公園內)
 LIAISON OFFICE

郵編 ZIP 518001
 電話 TEL +86 0755 82222606
 傳真 FAX +86 0755 82233947
 網絡支持 NETWORK SUPPORT www.daya0086.com
 郵箱 MAILBOX daya0086@sina.com

定價 PRICING K\$28



《國風》畫刊是中國國風出版社有限公司創辦的具有藝術欣賞性和收藏性的高品位畫刊。

《國風》畫刊以推廣書畫藝術、培育書畫新人、展現各類藝術精品為宗旨，學術和市場並重，向廣大讀者、藝術家及藏家展現一個絕美的藝術世界。

品味 鑒藏 精緻 權威

誠邀當代著名畫家賜稿合作
 歡迎國內外同行及收藏家索取

聲明:

- 1、本刊所發文章觀點并不代表本刊立場;
- 2、本刊所刊圖文稿件所涉及的著作權及版權均已由供稿者合法解決，由此引發的任何問題與出版者無關，如需轉載請註明出處;
- 3、本刊若因版面需要，有權對圖片和文章進行修改，無需再經供稿者同意;
- 4、凡向《國風》供稿者均被認為已經作出上述聲明或承諾。

杜伯仲山水畫作品	04/47
李孝萱花鳥畫作品	48/49
梁占岩人物畫作品	50
白雅欣山水畫作品	51/53
王培昆人物畫作品	54
翟先立書法作品	55
詹杜萱書法作品	56/57
駱孝敏花鳥畫作品	58
顏泉花鳥畫作品	59
苗墨花鳥畫作品	60/61



目錄
 Directory



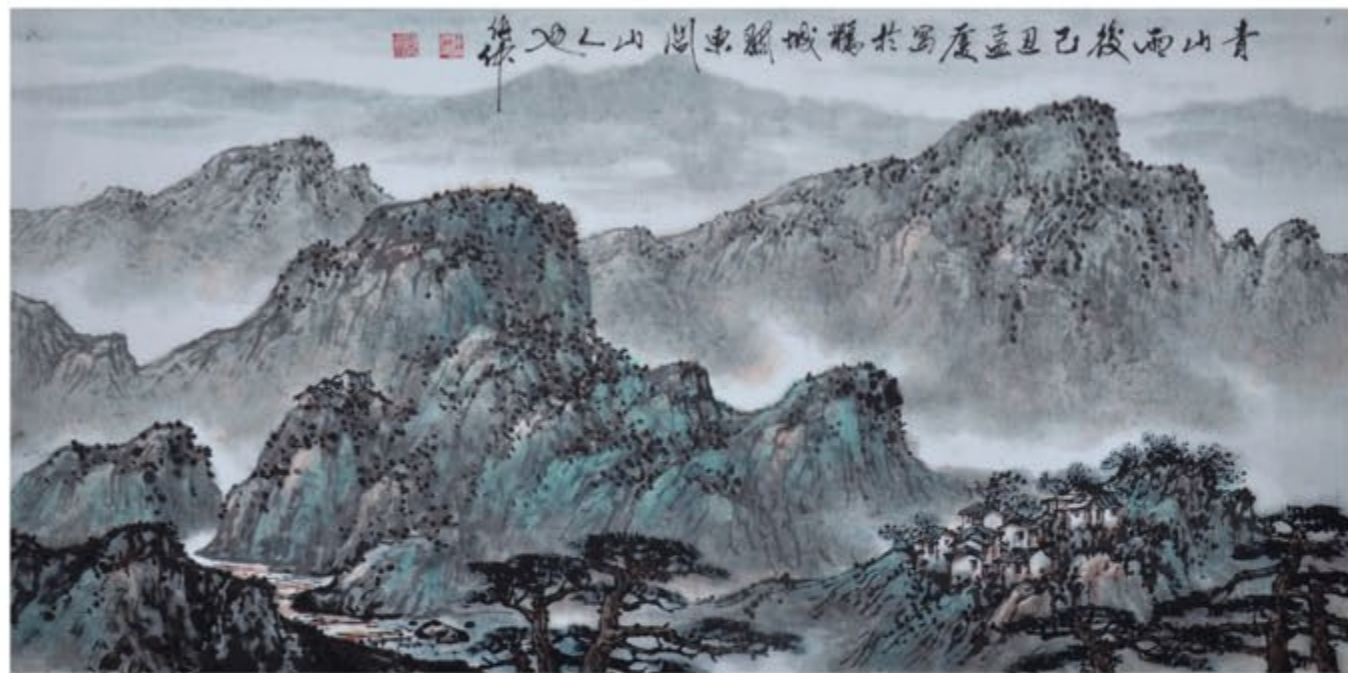
杜伯仲教授，中國畫研究院院士，當代有影響力的畫家，國家一級美術師，1939年生于遼寧省北鎮市，受業于魯迅美術學院山水教授孫恩同老先生及暢壽麟老先生。曾先后于三所不同的大學美術系任教。曾任原關東畫院院長，臺灣美協理事，國際名人畫家聯誼會理事，現已入編于中國名人畫家大辭典和世界藝術名人錄。

杜伯仲先生退休之後從事專職國畫創作，迄今繪畫

已有五十一年。先后在《人民畫報》，《青年畫報》，《中國畫報》，《中華收藏》等刊物發表作品近百幅。并出版過《中國山水畫點滴技法》《中國山水畫教學參考》《中國山水畫教程》《杜伯仲畫集》等專著及個人寫生集，畫集多部。先后在國家美術館，北戴河，長春，沈陽，錦州，廣州，海口，三亞，深圳等地舉辦數次個人畫展，多次參加國際國內各種展覽，并獲得各種不同獎項多次。部分作品分別被人民大會堂，國賓館，臺北博物館和中國駐外使館收藏。



小品 46cm×67cm



青山雨後 70cm×142cm

傳統與創新——杜伯仲印象

余混迹深圳書畫江湖十來載，作為全國先鋒城市的深圳，發達的經濟給各行各業帶來了蓬蓬生機，也造就了許多千萬富豪。有錢人多了，林子大了就什麼菜鳥都會有，你稍不經意常能遇到腰夾Louis Vuitton，身着世界名牌的款爺，豪氣橫秋地大談昨天跟關老（關山月）共進午餐，更有憑者入行不到三個月，却敢高談闊論書畫藝術，殊不知三千年的傳統繪畫，博大精深的中國文化，豈是一朝一夕能夠速成的。

余本低調，加上從小受到儒家思想的熏陶，多年從事書畫藝術投資，行業的特質養成不好與人爭鋒的性格，偶有遇到也就見怪不怪，一笑置之。但在這個先鋒城市也有些許給力畫家，却能淡定地不受浮雲的喧鬧所影響，杜伯仲就是其中的一個異數。杜老的氣格很高，胸襟坦蕩磊落，倡導“人貴有自知之明”的做人的態度，這種特質在他的畫上非常鮮明。

杜老對美術史論的認識很深刻，特別是對氣韻生動、骨法用筆、應物象形、隨類賦彩、經營位置（或經營置位）、傳移模寫“六法”的研究與運用，和由天津人民美術出版社出版，杜伯仲著的中國山水畫教程，更為當代后生提供了借鑒。青年時期的杜伯仲大量臨摹宋元明清及近現代諸大家的很多作品，在深厚積累的基礎上實行變法創新，而又能潛心學習中國畫和書法，寫詩詞，寫文章，令人驚嘆的是，他把所學的這些，

最終融會貫通，綜合提煉成屬於自己的獨特的繪畫形式，即他所說的“中國人所作之畫”，擴展了中國畫的內涵。就筆墨而言，杜老無疑功力修養是上乘，但他最突出的是對色彩的運用，他畫先題款再勾勒後設色，似乎很傳統，但是他已經突破了“隨類賦彩”的傳統觀念，更講究畫中的色彩關係。更豐富，更有質感，也更寫意。他在畫面的構成關係上，用傳統筆法，吸取前人先賢的藝術養分，筆力適強，構圖豪放，畫面空靈而又有筆觸，蒼健却顯腴潤，內涵沉雄，風格樸拙大度，別樹一幟，也更具有特色，這就是余覺得值得尊重和敬仰的杜老。

樂添：中國藝術投資研究院首席專家
深圳市收藏協會理事書畫鑒賞家
深圳國風畫院藝術總監

——淺談中國畫——



斗方 68cm×68cm

中國畫簡稱為國畫，是有幾千年歷史的中華民族獨有的傳統繪畫藝術，其中包括山水、人物、花鳥、動物等四品畫藝範疇。中國畫之所以被稱為中華民族傳統的獨有繪畫藝術，就是因為中國畫所用的材料獨特：宣紙、絲絹、墨、國畫顏料和毛筆。有一點常識的人都曉得中國古代四大發明：造紙、印刷、火藥和指南針。早在印刷術發明之前，中國人早已發明了毛筆和墨，中華民族所制的墨是永不退色的。中國畫顏料也是永不退色的，因為中國畫顏料是從天然的礦石中提煉的，天然的礦物顏料是無機顏料，當然不退色。這就與西方的化學制品有機顏料有本質的不同，有機顏料是化學制品，時間一長，因內部的化學變化，自然退色。所以西畫最久只能保存四百年，就需要修補，補上顏料。而中國畫永久不退色，就是一兩千年也不需要補色。因為中國畫是將中華民族獨有的不退色的墨和不退色的礦物顏料用毛筆畫在宣紙與絲絹上。有傳統的民族繪畫技巧和獨特的藝術手法，同時中國畫的視野可以將在北方看到的自然景觀與在南方看到的自然

景觀畫在一起，可將從高山往下看的景觀與從下往上看景觀在一個畫面中表現出來，又可以將一路之上所見的景觀表現在同一畫面之上，

因從不同的視角畫取景物有仰視之景，有俯視之景也有平視之景，當然透視關係不同。因此中國畫是散點的透視關係，不同于西畫只一點取景的平視透視關係。

中國畫總體來說自古以來分為四品，山水、人物、花鳥、動物。在一幅畫中可將山石、樹木、人物、花鳥、動物、車船等景象同畫在一幅山水畫中，所以山水畫家需是全面，什麼都得會畫。而中國畫無論是山水人物、花鳥、動物畫哪一種，只有兩種方法，一種是純水墨畫，只是用水調墨深淺不同來表現，另一種是用水調墨和顏料同時并用。一種叫水墨畫，另一種叫彩墨畫。

純水墨畫，僅限于用清水和墨。調成濃淡干濕焦深淺，濃度多變而不同，用毛筆畫在宣紙與絲絹之上，不可用另外任何一種顏色，才叫做真正的水墨畫。如將墨與顏色同畫在宣紙、絲絹上就叫做彩墨畫。無論是水墨與彩墨嚴格來說沒有墨就不是中國畫。水與墨是中國畫的本，水與墨是中國畫的根。一幅好的中國畫是非墨不可替代的。

西方的繪畫藝術分為寫實、印象、浪漫、抽象等等派別，而中國畫也分為南派、北派、西派、東派等若干派別，除此之外，中國畫還分為寫意與工筆。

派別，不可強勢追求，并不重要，無關影響畫壇的興衰。因為之所以形成派別是因南北地區景觀的不同與各地畫家畫法的不同而形成的。比如，北方奇石大山、蒼松翠柏、花草與南方不同，不同的物景用不同的表現手法，當然自然形成南北兩派，東西方物景不同，表現手法不同，自然形成東西兩派。南方有幾位名家，學生們學習他們的方法、風格；北方有幾位名家，學生學習他們的方法、風

格。這樣兩處畫風自然有別，也就形成了南北兩派。因畫家無論畫哪個派別的畫，是憑作品的優劣而定，從不是憑什麼派別而定。派別無變化優劣，各有千秋，無需追求派別，派別極不重要。因派別最大的弱點是都有不足的局限性。那麼，工筆寫意是否可強求呢？凡是初學畫的人，不可操之過急。大筆一揮，即刻成畫，那是不可能的。凡是初學者，應從一石一木，一手一足，一花一鳥，細細畫起，不僅是追求形象而要畫出神態，打好基礎，一步步的提高。當臨習古人之作與寫生時間長久了，技巧、手法熟練了，再進入到高度的概括，取其精華，取其神態，精巧的表現出其畫作的形態和神態，要達到形神兼備才是成功之作。

寫意是畫家掌握精熟的技法之後，利用筆墨與手法的技巧，高度的概括，畫出似像非像而傳神的藝術品方為寫意。而處處精描細畫，幾乎與物像一模一樣，即為工筆之作。一幅作品中既有工細之處又有高度概括之處，則稱之為兼工帶寫之作。

凡是初學字畫之人，應當從臨摹古代名人佳作開始，多少畫壇大手筆們成名，無一不是從這條路走出來的。臨摹名作，不是永世照抄，臨摹的目

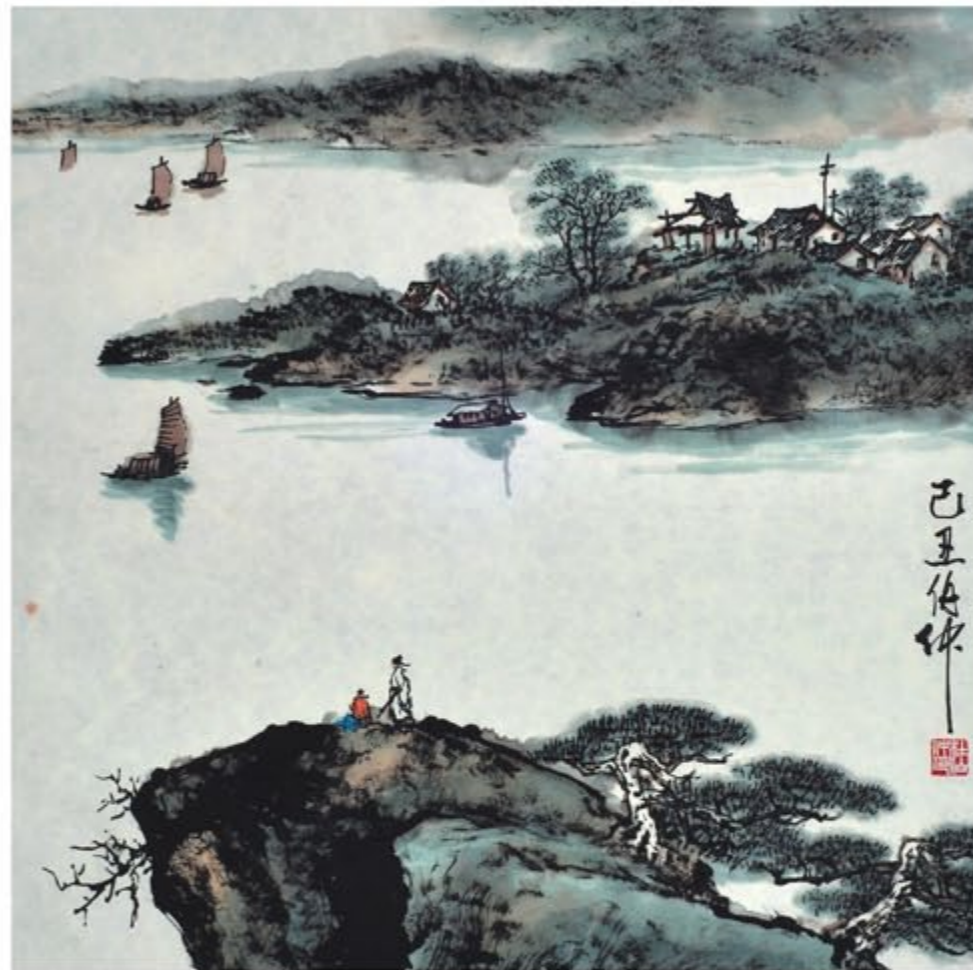
的，是學習古人的藝術技巧和章法布局的妙用，臨摹得多了，自然獲得筆墨運用的技法技巧。再在此基礎之上加入自己的寫生與思維的發揮創作，進而形成自己的藝術風格。

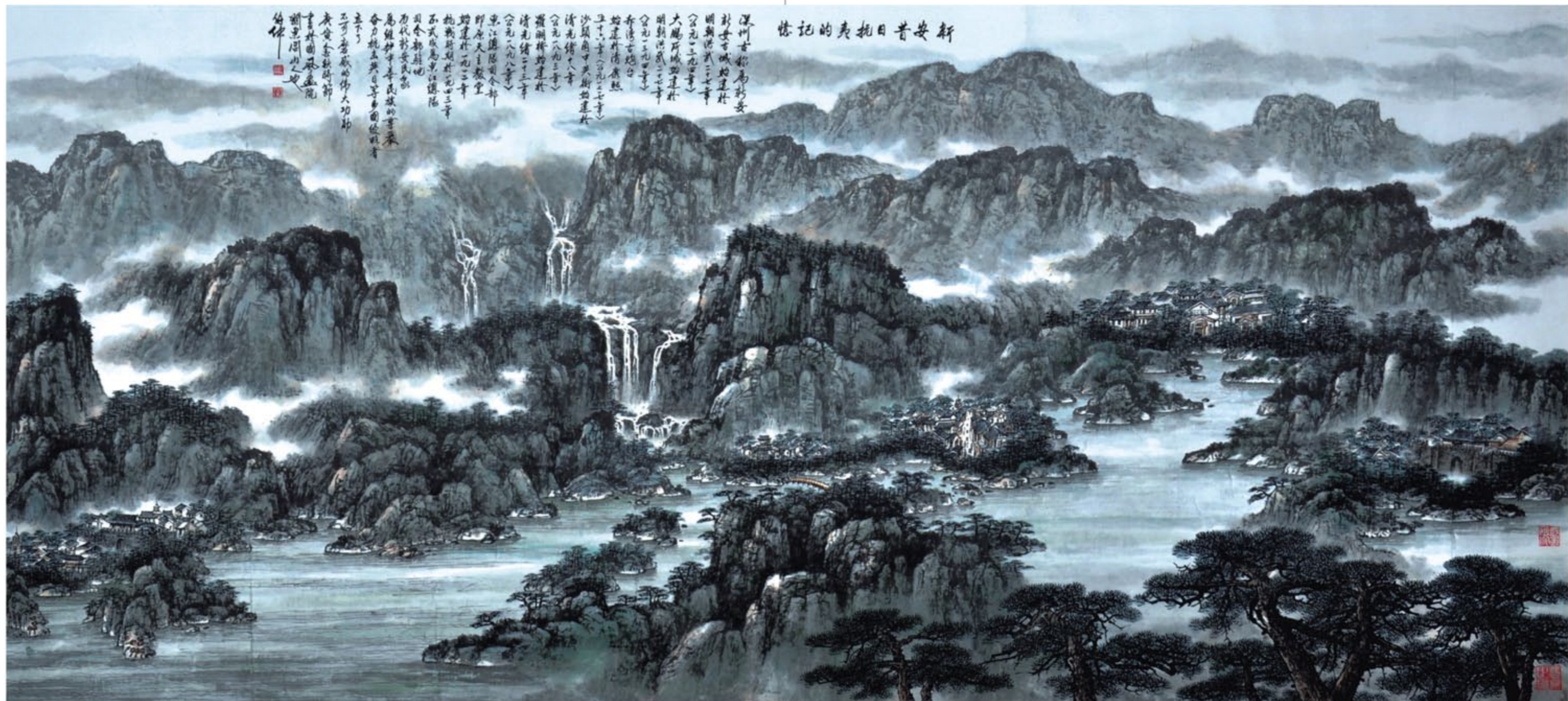
中國畫是一門博大精深的大學科，不用說山水、人物、花鳥與動物等全面的熟練精通，就是能深選專研其中的一門達到其理想的境界，已經是相當不容易之事。以本人為例，從童年六歲開始習畫，幾乎天天動筆去畫，畫到五十歲，可謂是山水、人物、花鳥、動物無所不畫，實實在在的沒有少下功夫，可是畫得一事無成。從五十歲開始，專門畫一樣，就是畫山水，又畫了二十多年，現已七十餘歲了，到如今也沒畫出一幅自己真正滿意之作。藝術，是無最高標準的，永遠的追求它，永遠的探索，就會永遠的逐步提高。真知的求得，是從苦中來。

做人，要堂堂正正的做人。做學問，要老老實實的做學問。這樣做人方可稱為君子而不是偽君子。

文/杜伯仲

斗方 68cm×68cm





新安昔日抗日的記憶

深州古稱為新安
新安古城始建於
明朝洪武二十七年
公元一三九四年
大鵬所城始建於
明朝洪武二十七年
公元一三九四年
赤灣古炮臺
始建於清康熙
五十六年公元一七二七年
沙頭角中英街始建於
清光緒十八年
公元一八九三年
羅湖橋始建於
清光緒二十三年
公元一八九八年
東江縱隊司令部
即原天主教堂
始建於一九一二年
正式成為東江縱隊
司令部駐地
歷代并報安民衆
為維護中華民族的尊嚴
奮力抗擊英日等多國侵略者
立下了
不可磨滅的偉大功德。

新安的記憶 195cm×442cm

深州古稱為新安
新安古城始建於
明朝洪武二十七年
公元一三九四年
大鵬所城始建於
明朝洪武二十七年
公元一三九四年
赤灣古炮臺
始建於清康熙
五十六年公元一七二七年
沙頭角中英街始建於
清光緒十八年
公元一八九三年
羅湖橋始建於
清光緒二十三年
公元一八九八年
東江縱隊司令部
即原天主教堂
始建於一九一二年
正式成為東江縱隊
司令部駐地
歷代并報安民衆
為維護中華民族的尊嚴
奮力抗擊英日等多國侵略者
立下了
不可磨滅的偉大功德。

用意要巧，必先解決用筆問題，筆墨也有個“巧”的過程，所謂“熟能生巧”這僅僅是過程而已，最終還要落在“做熟還生”上，這就是格調問題了，它要觸及本質，要用深心，所以意巧筆拙還是心靈上的事，是心意與筆意的映發，只有如此才能顯出靈性，才能耐人尋味。

所謂耐人尋味，首要的是脫俗。倘若用筆過“巧”，就是小聰明，先平，后奇，再平，“奇”當然是新穎，區別與一般，“平”乃無顛倒，通俗的講就是先讓人家能看進去，才有想象的余地。一操筆就止不住疾風驟雨，“一鼓作氣，再而衰，衰而竭”，只是嚇唬人，是談不上耐人尋味了。



萬水千山財源無限 124cm×243cm

寄情于山水之間

——看杜伯仲的畫

高山大川，平湖春水，一派雄渾壯偉的宏大氣象，這都是杜伯仲先生筆下的山水新作，生機勃勃，充滿活力，放眼望去，令人震撼，令人向往。所有畫面的筆墨清新，青春盎然，誰人能想象得到，這些巨幅佳作竟出自一位古稀老人之手！不禁叫人由衷欽佩，心中贊嘆不已。

伯仲先生雖大半生在仕途奮鬥，如今從事的繪畫行當却是科班門里出身。早年他畢業於魯迅美術學院，他的繪畫基本功和從事美術工作的資格還是非常深厚的，所以他所創作的山水畫作品便處處顯示着他藝術積澱的內涵。

因條件所限，未見過杜先生本人以及他繪畫作品的原本，只能從雜誌書刊上了解一些杜先生大概的藝術風貌，這樣寫的評論未免有隔靴搔癢之感，但藝術作品本身，無論是原作還是印刷品，都會給人以美的享受與感染，只不過美的感覺更直接一些罷了。

杜先生的作品，大都是頌揚祖國的錦繡河山、美麗風光的，這部分作品也是許多人喜愛并欣賞的。還有一部分是關於國計民生及往昔回憶的作品，我認為這些作品才是杜先生全部創作中的重中之重，如《飲水思源》，如《北鎮的記憶》，我雖從模糊的照片看到一個大概，但作品

發送出的信息很容易讓我產生共鳴。我也是一個畫家，也曾畫過《消逝了的記憶》，我的陝西家鄉與杜先生的北鎮家鄉雖截然不同，但構思與繪制却異曲同工，都在表達着同一個主題。這一類創作決不是一般繪畫的簡單復制，更不是臨摹中的照本宣科，這是通過回憶，加工提煉，融匯組合形成的真正的創作，是最能引起人們共鳴的藝術產品，我贊成這一類創作，推崇這一類創作，並要為這些保存歷史、引人深思的作品吶喊叫好！

杜先生是一個腳踏實地，勤勤懇懇，任勞任怨的多產畫家，他的奮鬥讓我們這些比他年輕許多的同路人羨慕着并感動着，他的創作實踐給許多藝術上的後來者以鼓舞和借鑒。

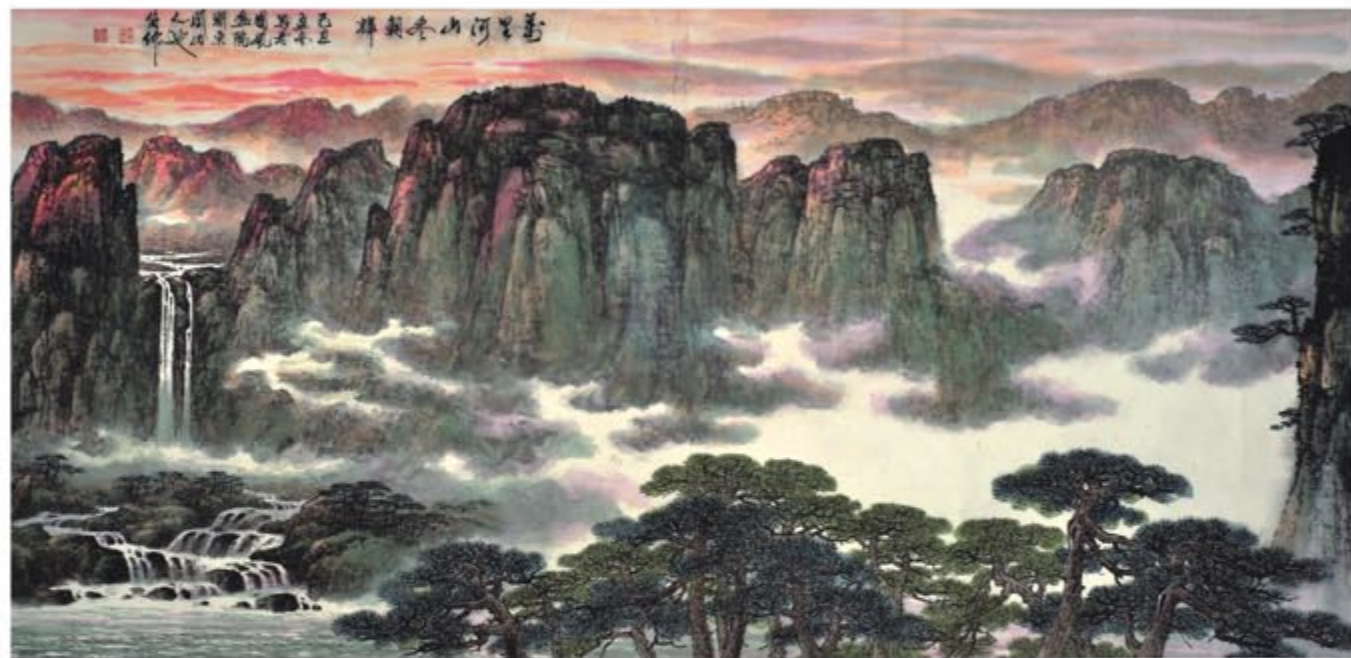
（本文作者為文化部藝術品鑒定評估專家委員、中華民間藏品鑒定委員會副會長兼秘書長）

文/劉亞諫

上圖 農家小耕春滿園 121cm×247cm

下圖 願君一生平安 124cm×243cm





萬里河山盡朝輝 119cm×246cm

初觀其作，但見山水草木脈脈含情，而細加品鑒，則似聆聽雅樂，但聞簫笛悠揚琴瑟婉轉，于清音裊裊之中，間有銅琶鞀鼓、急管繁弦、‘八音齊奏’，以臻色調和諧之妙音，故其作貌雅淡、清秀、實質深厚端莊，清峻壯美，涵豐研于娟麗、融靜穆于雄奇，其蘊藉如此，故耐人品味，綜觀群作，又良多詩趣、激人遐想。



杜牧夜吟泊秦淮 136cm×67cm

杜老的山水畫作品有着一種厚重、雄壯之美，且總能讓人在不經意間感受到一種氣勢和靜穆。作品以表現“大場景”山景為主。千山萬水、溝壑山巒、雲峰霧靄……在杜老的筆下顯得大氣磅礴，氣象萬千。杜老的作品在構圖上多採用全景式構圖，有別於中國傳統山水畫對一山一水的具體描繪。在他的畫中，他用積墨的筆法潑出偉岸的山體，好似山勢洶涌迎面撲來。而幾道暗流升騰出的雲氣，繚繞在山巒跌宕之間，看似無意而實則用心。繁復中却能深入到畫面的每一個角落，讓畫面的內容最大可能地得以豐富，就好似對於巨人的描繪，筋、骨、血、肉、氣、脈、神、韻缺一不可。

暢飲春江 98cmX234cm





春至江畔芳正濃 94cm×229cm

造化和心源的合流

文/陳紅光

中國人長達半個世紀的精神力量都如出一轍，表達的視覺結果也就是偉岸、雄渾。杜老伯仲先生當然也沒有另外的文化支持，但他有的是不同一般的人生閱歷及百煉千錘的硬朗身板，這使得他的畫面里充盈着鮮活和熱情。

杜老曾是京城高官。十年前，金秋十月，山楓正紅，朋友帶我這個有京城工作經歷的體育人拜望杜老，乍見之下，與約定俗成的印象相去甚遠，他坐在畫臺前，深邃而純樸，眉宇間流淌着一股智者的豁達，侃侃而談，話語之中的成長經歷如同你我的故事，簡單而平凡，但在平靜的敘述背後，總有一種鉛筆落畫的執著，也許是因為某種不測的沉澱，也許是因為先生洗去塵埃後的沉穩與厚實……。此後，杜老一直以“少友”稱我，偶有得意作品，也邀我前去“看看”。說起杜老的畫，先生的墨色弄華之處，極有鮮明特點。一是尺幅和氣質對應：尺幅之大很多年輕畫家都不敢謀篇布陣，先生却成竹在胸，揮灑自如且筆筆送到，力透紙背，究其因是和畫家氣質匹配的結果，胸有丘壑，下筆有神。其二，構圖和人生互動：先生有厚重的從政積澱，所謂運籌帷幄其實苦心經營，而在畫案前那幅“密處閉關、疏處走馬”的分章布白，同樣需要匠心設置。這不是簡單的藝術語言問題，而是畫外功夫的深度耦合，這點，先生得天獨厚。第三，造化和心源合流：官場沉浮，先生移情自然，殊不知很多朋友津津樂道的那篇杜老先生身陷大漠的故事，既是心源又是造化，這構成了先生畫面獨有的視覺特點——整體蒼茫渾厚，局部精緻耐讀。還要強調的是先生近期作品筆墨率性而為，發灑而作，行筆隨心及意，把早先一草一木的依依不舍做了浮蕩布攤，似是似非，虛沉互融，先生走入了藝

術的升華境界，這是值得大書特書的。

我家客廳掛着一幅杜老畫的丈二巨幅。那是2008年我受邀北京奧運的執裁工作，算是舊地重游，登香山，賞楓紅，忽而詞興起，取調“鶯啼序”，言的是京城的十年歲月，詞譜很長，我功底不夠，想讓杜老給修改修改，一個月後，杜老沒給我改詞，却送來了這一題款為“松蒼勵楓華”的巨幅，題后是這樣一段文字：陶鑄寫過“松樹的風格”來勉勵青年人。我用“名在青史，品留人間”作為紅光少友的寫照不知是否合適。少友任國家蹺泳隊教練十餘年，韶年建樹，帶出過世界冠軍，多次立功，國家授予“體育運動杰出貢獻獎”，受四項極級稱銜却默默地耕耘着基層體育事業。通過畫松來借喻他的奉獻精神，也許寓意更深。沒想到，杜老把詞變成了畫。其實，杜老用松去頌讚一種品格不是第一次，我記得先生有兩幅為臺灣朋友畫的松樹，一幅題款是“中山精神頂天立地。”另一幅題款是“愛國精神無畏風雨”，松的樹干紋理組成了“張學良將軍”五個大字，不管別人怎樣評價，他講給我聽的時候，我和他一樣激動，無怪乎臺灣美術家協會會長易蘇民博士贈他一付對聯：圖成天趣敬藝伯，畫蘊神機善仲謀。

時間可以讓人老去，老去的人可以在時間里獲得睿智。就藝術的本質而言，離不開藝術家的完美素質與個人情操，今日，在跨越暮年的他又閃爍出藝術之光而受到推崇者的青睞，實在不易，杜老用幾十年的筆力，繪出了他的巨麗人生。

晚輩躬祈先生智慧長存，藝術長存。



上圖 斗方 68cm×68cm

下圖 清幽 59cm×90cm



中華民族的釣魚島



我們中華民族的釣魚島也稱釣魚臺是台灣北部近海的觀音山大屯山海岸山脈伸延入海的突出部分自古以來均為台灣島的附屬列島是由釣魚島黃尾嶼赤尾嶼南小島大南小島北小島大北小島飛瀨島等八島組成通稱釣魚島總面積六點八四平方公里早在明朝之初釣魚諸島已明確為中國領土在釣魚諸島行使主權中華民族對釣魚諸島暨其附近海域擁有無可爭辯的主權一八九五年日本趁甲午戰爭清政府腐敗無能之機偷竊了我們的釣魚諸島一九四五年日本戰敗之後接受波茨坦公告宣佈無條件投降時理應交還我們的釣魚諸島但日本至今未還並於一九五一年九月八日日美兩國背着中華民族先前的簽定了舊金山和約將日本的沖繩島和我們的釣魚諸島交由美國托管而一九七一年六月十七日日美兩國又簽定歸還沖繩島協定美國又將日本的沖繩島和我們的釣魚諸島一并交給日本日本至今還在霸占着我們的釣魚諸島就是中華民族的釣魚諸島自古以來中華民族兒女就蒙受着二目的恥辱收回釣魚諸島是全體中華兒女的天責

庚寅仲秋寫於
國風畫院
謝國之也
伯依



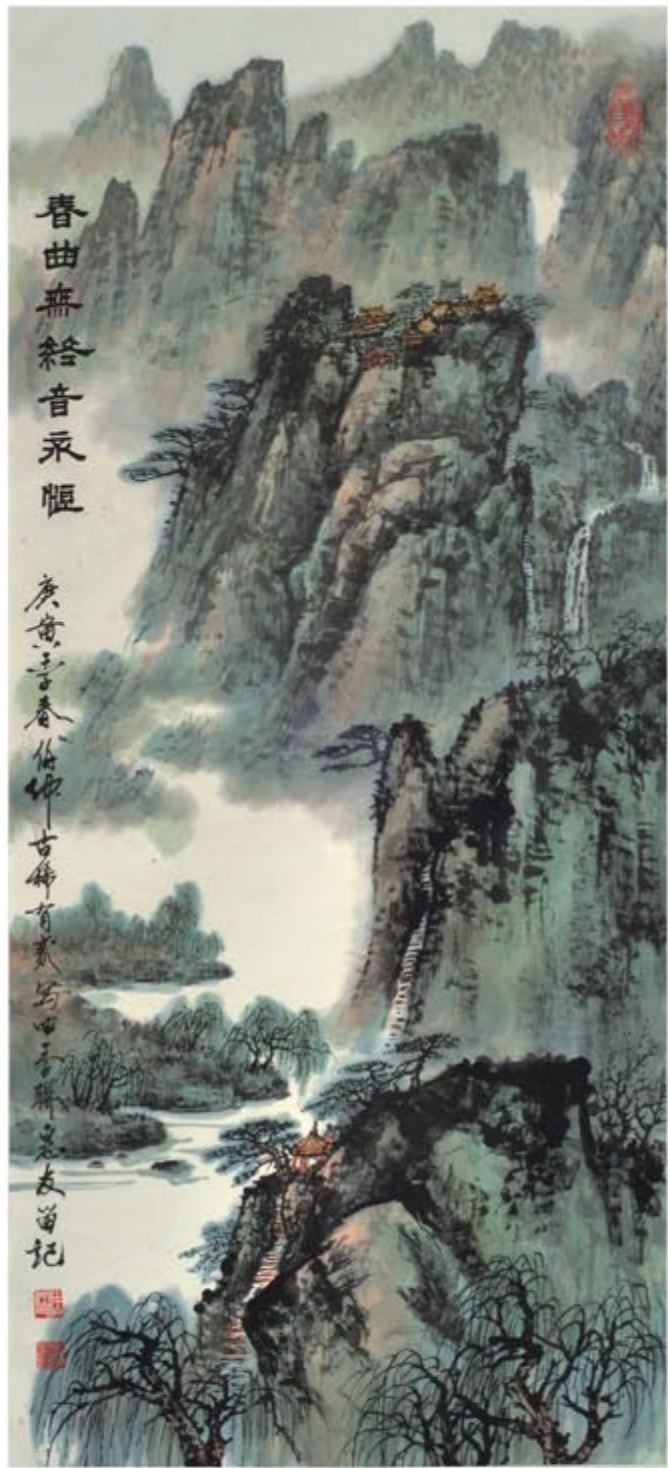
中華民族的釣魚島 123cmX244cm

我們中華民族的釣魚島也稱釣魚臺是台灣北部近海的觀音山大屯山海岸山脈伸延入海的突出部分自古以來均為臺灣島的附屬列島是由釣魚島黃尾嶼赤尾嶼南小島大南小島北小島大北小島飛瀨島等八島組成通稱釣魚島總面積六點八四平方公里早在明朝之初釣魚諸島已明確為中國領土在釣魚諸島行使主權中華民族對釣魚諸島及其附近海域擁有無可爭辯的主權一八九五年日本趁甲午戰爭清政府腐敗無能之機偷竊了我們的釣魚諸島一九四五年日本戰敗之後接受波茨坦公告宣佈無條件投降時理應交還我們的釣魚諸島但日本至今未還並於一九五一年九月八日日美兩國背着中華民族先前的簽定了舊金山和約將日本的沖繩島和我們的釣魚諸島交由美國托管而一九七一年六月十七日日美兩國又簽定歸還沖繩島協定美國又將日本的沖繩島和我們的釣魚諸島一并交給日本日本至今還在霸占着我們的釣魚諸島自古以來

本海上保安廳以嫌疑妨礙公務逮捕這艘中國漁船的船長。由此引發中日新一輪的釣魚島歸屬權之爭。杜老在聞聽此釣魚島事件后，義憤填膺，揮毫潑墨，創作了此作品，那無聲的筆鋒和墨迹却仿若大聲的告訴世界：“釣魚島，是中國的釣魚島！”這幅作品的創作，杜老傾注了自己高貴的愛國主義熱情及對祖國每一寸土地的深厚摯愛。

文/張博涵

縱觀杜伯仲創作的山水畫作品，觀者能從中感受到一種龍之魂的精神，心靈會受到強烈的感染及震撼，走近杜老的山水畫作品，好似能感覺到是在大自然的美景中暢遊，流連忘返，陶醉其中；作品充分顯示了極高的藝術品味、強大的藝術生命力和博大的胸懷。新作《釣魚島》的創作背景：2010年9月，一艘中國漁船在釣魚島海域先后與兩艘日本巡邏船相撞。中國外交部副部長隨後奉命約見日本駐華大使，要求日方停止非法攔截行動。當晚，日



四季條屏 130cm×59cm×4



斗万 68cm×68cm

幽谷清泉 92cm×180cm



清幽泛舟 86cm×169cm

畫家自說

我為畫家。本人算不上“家”，從不敢當這個“家”，充其量只不過是愛畫，經得起苦難與寂寞，也算是畫了大半輩子。從山水，人物，花鳥，動物等無所不畫，無所不學入手，畫了五十年，到今天也沒畫出一幅自己真正滿意的作品來——因為藝術本身是無止境無最高標準的，任何一個人也達不到藝術的頂峰。自己從幾十年的刻苦學習與磨練中，逐漸的領悟到：中國畫是一門博大精深的大學科，要想全面的下功夫深感精力不足了，所以近十幾年來，相比之下，探索山水畫這一門更多一點。

只就山水畫而言，若要取得成功，也是十分不易。既要有傳統的功力，又要有新的突破，要畫出與眾不同的個人風格來。既要學習前人，又不要步前人的後塵；既需要繼續發揚傳統，又需要探索創新，學習與融入西方藝術中的精華部分；既要同行與大手筆們的認可，更需要廣大民眾的欣然。

從古至今，歷代相傳皆贊頌的藝術均是在傳統功力基礎之上，有所創新與提高并有所推進，均是深受廣大民眾的喜愛與

認可的。諸如張大千，徐悲鴻，齊白石，傅抱石，李可染，哪一位不是經過幾十年長期刻苦的鑽研與磨練呢？哪一位拋開傳統自己獨創發明，只幾年就成功呢？任何一門藝術學科，均需下苦功才能把握到手。藝術道路上，永遠沒有捷徑可走！

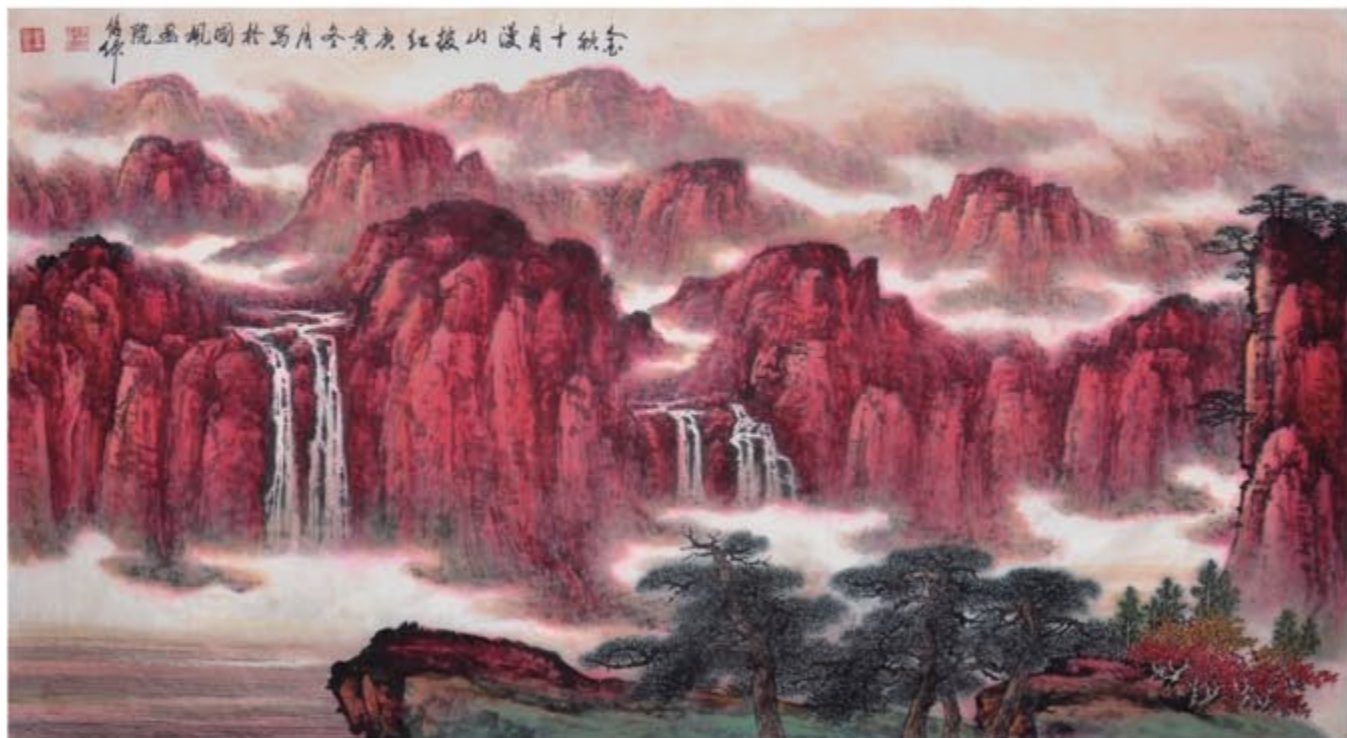
藝術的成功之路，只有一個法寶——那就是刻苦的學習，鑽研，探索與磨練，在“苦”上下功夫。當達到一定的境界之後，才能真正領悟到中國畫的奧妙之處，是求其神韻的高級藝術，絕不同于西方的造型與寫真。中國畫中用筆鋒，神韻，獨特的表現手法，是西畫無法相比的。

本人承認是個愚笨者，但有個刻苦探索勁，還要求其進步，活到老，學到老，求索到老。本人先後出過多本書集，辦過多次畫展，其目的就是請諸位同行同道們，大家大手筆們，還有廣大民眾，多多給予指正。去其糟粕，取其精華，繼續求索，以便提高。



杜老作山水，往往于万丈危崖之中，置涓涓水流，崖頂勁松之端附烟雲霧靄，充分凸顯出山體的重疊疊嶂和氣勢恢弘。在對山水“以形寫形，以色貌色”的同時，他借濃墨淡彩，將清新俊逸、淡雅脫俗的胸臆灌注于起伏的山巒與縹緲的烟雲之中，將襟抱山水的寬闊胸懷淋漓盡致地展現于尺幅之上，自然景物之“趣”與畫家情愫之“韻”互為滲透，情景交融。因此杜老的山水畫正是對“外師造化，中得心源”這一亘古不變準則的秉承和詮釋。

金秋十月漫山披紅 96cm×177cm



小品 46cm×67cm

小品 59cm×90cm



杜伯仲的國畫以山水見長，取材廣泛，濃墨淡彩，構圖為多層次組合，意象相通，輪廓與氣韻交相輝映，渾然天成，再現大自然空靈的神韻，寄畫寓情，表達了畫家博大的胸襟和高尚的藝術情操。其畫傾向于工細，注重整體造型之真實感，不以局部綫條之豪放雄健為勝，而以全幅作品之意境高古雅逸壯美為上，其審美情趣彰顯雋永清雅，自具寧靜遼遠之浩蕩，性淡與深厚共存，纖柔與壯美并兼，骨力爽俊而逸氣盎然。

抒懷 170cmX415cm



上圖 小品 59cm×90cm
下圖 晨曦 163cm×379cm



“色不礙墨，墨不礙色”，色墨交融，在墨色的基礎上略施粉彩，以色助墨之渾厚，以墨顯色之冷峻，所謂“墨中有色，色中有墨”，使畫面麗而不俗，濃而不烈。積墨的運用是他山水畫的另一特色，層層積染加強了畫面的對比度，不僅表現出山體的堅實與厚重感，同時墨色的變化又使得群山具有了靈動的節奏感，自然妙趣橫生。構圖章法上，畫家置陳布勢、經營位置，對自然景物“遠則取其勢，近則取其質”，根據畫面結構的需要，嚴謹造型，賓主呼應，疏密相間，虛實相生，與無畫處皆成妙境。

晨輝 85cm×178cm





國風畫院藝術家創作基地柑柑灣度假村實景創作

風光無限柑柑灣 123cmX244cm

深圳南澳
 柑柑灣
 依山傍水花木叢生
 純系海濱自然風光
 天然海岸奇美礁石
 潔淨的沙灘
 清透的海水
 相的游魚
 更設有
 納涼的茅傘
 碼頭游艇
 並有風格各異的
 酒店旅館
 渡假游玩
 洗海水浴還是登山
 携友散心情侶密談
 書藝創作
 清靜無限
 沒有污染的空氣
 白云藍天
 這里才真正是
 旅遊度假
 最佳選

天若假年，藝道長青

文/閻正

自改革開放以來，伯仲先生重操舊業、筆墨耕耘、老當益壯、匆匆又有三十年。時至今日，伯仲之大作不輟而走，聲名遠播，尤在深圳影響與日俱增，是可喜也。

齊白石六十一歲時題“甌屋”圖后雲：“余未成年時喜寫字，祖母常太息：汝好學，惜來時走錯了人家。俗語雲：三日風、四日雨，那見文章鍋里煮、明朝無米、吾兒奈何？后十五年，余嘗得寫真潤金買柴米，祖母又曰：那知今日鍋里煮的吾兒之畫也，忽忽余六十一矣，猶賣畫于京師，畫屋懸畫于四壁，因名其屋為甌，其畫作為熟飯，以活余年，痛祖母不能同餐也。”

我之所以錄上段白石老人有名的題畫文字，是想說明畫家以畫換錢之不易，今杜伯仲與齊白石一樣靠賣畫養家討生活，無論誰能與他分享，但作為畫家本人，其中甘苦只有自己知道了。

人生無常，人生亦有常，常在藝術，即藝道長青，記得第一次為伯仲先生寫文章時，兩人都是滿頭烏發，轉瞬之間，他已頭髮稀疏，我更是霜雪斑白，甚至老態龍鍾了，人生苦短，天若假年，願伯仲先生活過百年，畫過百年，生命之樹長綠，藝術之路長遠，等到他出第十本、二十本畫集時，如那時仍無合適人選，我若還能生于世上，再為他寫序時，定當是別一番天地了！

2010年10月10日

清幽佳境 124cm×245cm



左圖 竹 108cm×46cm

右圖 夢繞魂牽心不染 138cm×69cm



斗方 68cm×68cm

杜伯仲教授的水墨山水畫的表現形式和多種技法溶合一體可堪稱典範。在他的山水畫中水墨的應用恰到好處，使得畫面的濃淡干濕和遠近虛實有靈動的表現。不拘一格的多種技法交替使用，更好地表現了層次豐富的山水畫面，是傳統山水技法的最佳表現。

文/大雨

藝術家的輪回

在中國藝術界，再沒有一個人像他這樣經歷過如此坎坷甚至幾次九死一生的遭遇，再沒有一個人像他這樣經歷劫難却神奇地活下來，在臨近暮年又閃爍出藝術之光，進入又一個新的藝術的輪回。他就是著名國畫家杜伯仲老教授。

他不能算不幸運，建國初期，他已是一個不大不小省份的藝術家協會主席，六十年代便官至省委秘書長，后又進入更高的領導階層，如時仕途得意，展現給他的前景將未可估量，不幸他生來不是官場的客，命運讓他拐進了另一條備受艱辛的書畫場。

藝術需要長時間的錘煉、推敲，這是一件漫長的工作，不是瞬間的東西，如果經不起時間的推敲，缺乏時間的沉澱就必定是件糟糕的事情，而何種表現手法只是自身對人生的感悟，是自己生活的代言品，無論別人怎樣評價都不能影響對

生活的感受，只要這種手法或題材能夠忠實地反映自己的生活和感受，這就足夠了，不可能以別人的觀點去影響自己，因為別人替代不了自己的生活。

杜伯仲先生的畫作是他坎坷人生的體現。藝術的輪回、人生的輪回，都是需要長時間的不斷錘煉，靠時間沉澱下來的畫作才是真正值得去留戀贊美的。

文/姜學東

《國家藝術》雜誌藝術總監

小品 46cm×67cm



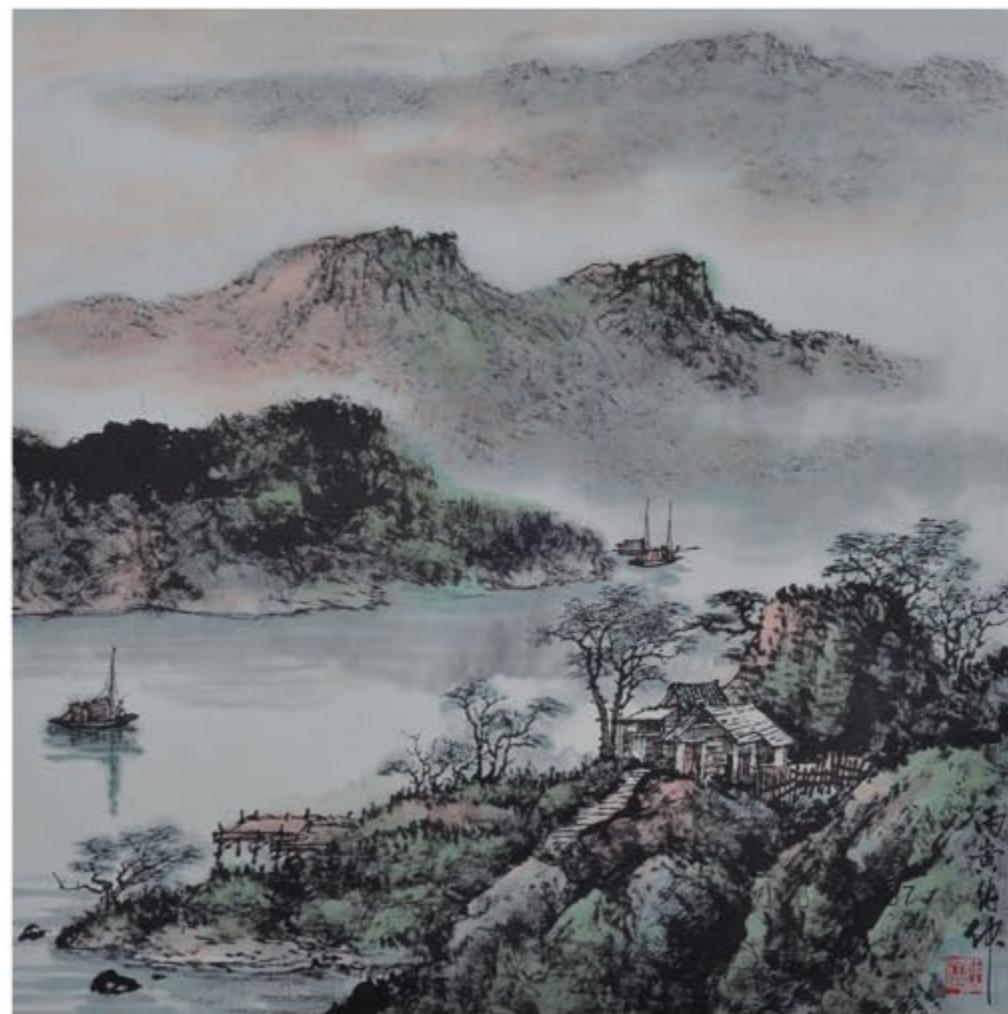
“雲無心以出岫，鳥倦飛而知還”陶淵明為我們營造了一任天真的自然境界，更從文字上給后世的山水畫家提供了將自然山水轉化為藝術作品的成功範例。杜老筆下的山川自然的反映了一種清幽與空寂。畫家所追求的寧靜荒寒之境，絕不是空虛和死寂，而是在這種看似沒有活力的環境中展現出的生命的歡欣與雀躍。杜老追求的是以靜觀動，動靜相宜的境界。我們可以從畫面中看到，在這靜寂寒冷的環境中，山間路兀自蜿蜒，山下一潭瘦水清澈叮咚，遠山縹緲如黛，烟雲在山中自由往來，任意舒卷，這難道不是一個同樣“喧囂”的世界嗎？這正是被莊子名為“天籟”的自然之聲啊。在杜老的山水畫中，是一個由空和靜相互融合的境界，空不是別無一物，靜也不是萬籟無聲，空和靜的結合造就了這片寧靜空蒙的幽遠之境。

小品 59cm×90cm



上圖 斗方 68cm×68cm

下圖 小品 46cm×67cm



悠悠歲月，盡入江山

——觀杜伯仲先生畫作有感

文/馬毓

杜老是我尊敬的長者，亦是我欽佩的畫壇前輩。他一生坎坷，所經歷的苦難非常人所能承受，可他的筆下却是山開闊，水清澈，尤其是那些大開大闢的巨幅力作，觀之明朗豁達，令人心曠神怡。

每次走進國風畫院，總是見到杜老伏案作畫的身影，他手中的筆有時揮灑如飛，絨毫渲染俯仰自得；有時凝重如錘，點畫構圖匠心獨運，我總禁不住站在身旁看他作畫，看到精彩絕妙處，不知時間之過。而每當杜老停筆休息，一杯清茶，言笑晏晏，許多我聞所未聞的陳年往事，他便會娓娓道來，而他經歷之奇，身世之苦，又常令我蹙然動容，不禁更加欽佩他的心胸豁達，樂觀堅強。

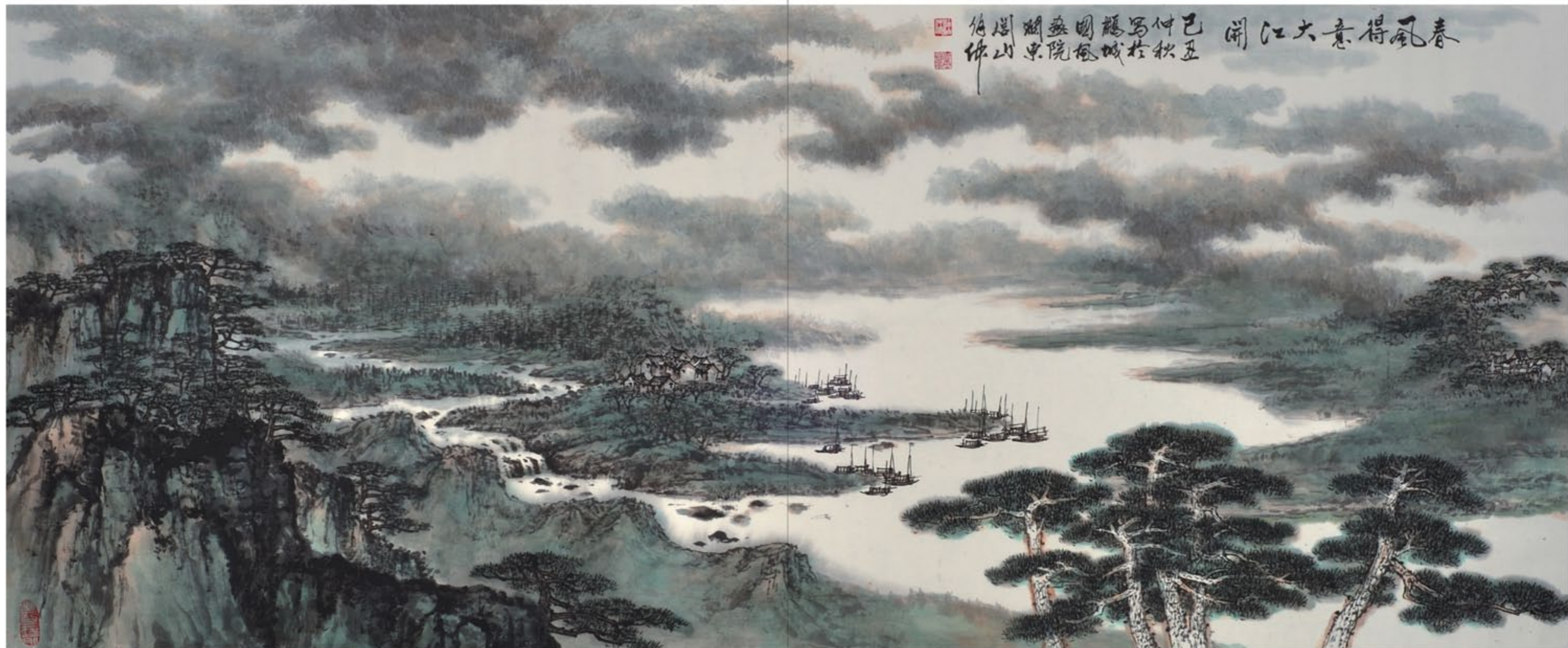
成山水者，胸中須有丘壑。杜老的山水創作，經過幾十年的探索、總結，融匯傳統繪畫的各種技法，更將他的人生經歷、他的苦難，也將他的樂觀堅韌的精神融入山水之中，因此山有其型，水有其質，常使觀者得到一種不同尋常的藝術感受。尤其他最近所創作的《深圳記憶》，將深圳這座傳奇城市的變遷，通過巧妙的構圖，成熟的技法，恢宏的表達出來，令每一個曾在深圳生活、創業的人都心生感動，感慨無比。為畫出這幅巨作，國風畫院的姚建宏院長特意驅車數百公里，拉着杜老圍深圳轉了幾圈，看了深圳灣等每一個有代表性的地段，拍了幾百張素材照片，杜老回來經過數度構思，數易其稿，終於成就這幅能表現深圳歷史的佳作。

更令人欽佩的是，繁忙的創作之余，杜老還不忘著書立說，他所編寫的《中國山水畫技法教程》，將他多年創作山水畫的經驗得失，將中國山水畫的種種傳統技法做了細致的總結，不但能使山水畫的初學者一窺門徑，對於很多精研山水創作的專業畫家也能起到借鑒的作用。如今教程已被多家美術院校選作教材，遺惠無窮。

杜老在他的藝術中找回曾經的記憶，也在藝術中得到安慰，并在藝術中不斷地表達着他樂觀奮進的人生態度。觀他的作品，不但是藝術的享受，更是生命的感動。

（本文作者為中國國際經濟文化藝術協會秘書長、《中華畫報》總編輯）

春風得意大江開 94cm×229cm



江山至美恰如畫 文/姚建宏

中國山水畫是中國人情思中最為厚重的沉澱。品山賞水的大陸文化意識，以山為德、水為性的內在修為意識，咫尺天涯的視錯覺意識，一直成為山水畫演繹的中軸主綫。山水畫可以說是民族的底蘊、古典的底氣、人的性情。

在杜伯仲的山水畫中，我們可以集中體味中國畫的意境、格調、氣韻和色調。近年來，杜老的山水畫作品備受矚目，有人說他的山水作品真正做到了我之情借景而傳，我之意寓景而在。畫中表現出來的情，正是作者的創作“抒發之情”，給人眼前一亮的感覺，水墨功底深厚，注重色彩的運用烘托，形象表現生動富有生氣，細節表現耐心獨到，畫面表現真實富有動態美。

雖然說“山河壯麗不及詩，江山最美不如畫”，但如詩如畫的祖國萬里山河是詩畫的源泉，大自然的一草一木、一石一水都是美。這種美的意趣總是通過作者的感情注入到自己的創作中去的。杜老走遍大江南北、五岳三峽，心中感受到的是祖國的自然美、社會美、藝術美，以秀麗美表現光滑、細膩的奇石；以粗獷美表現干燥、裸露的北方高山；以優雅美表現濕潤、朦朧的青山綠水。他的作品，有的明晰，給人以直率；有人博大，給人以開濶；有的含蓄，給人以思維。具象者奇巧逼真，活態活現；抽象者變化萬千，耐人尋味。

走進杜老位于國風畫院的畫室，看那滿室懸掛的山水畫，蒼松翠柏，層巒聳綠，飛閣流舟，給人一種登高望遠的舒暢和飄逸脫俗的情致。這些汲取了古典繪畫精髓，承襲了天人合一的古老哲學，并注入了對祖國山河無限深情的神來之筆，常常會讓人感嘆“何須桃李描春色，畫出東風萬里天”。



斗方 68cm×68cm

江山萬里風光無限 124cm×243cm



芳草飄香春意濃 80cm×148cm





李孝萱 風雨秋池 138cmX69cm

李孝萱，1959年4月17日生于天津市漢沽區；1982年畢業于天津美術學院中國畫系，分配到天津塘沽區圖書館工作；1985年調入天津美術學院中國畫系任教至今。現任天津美術學院中國畫系教授，寫意人物畫工作室主任，研究生導師，中國美術協會會員。



李孝萱 烟霧荷池 138cmX69cm



梁占岩 聽風聲 97cm×60cm

梁占岩，1956年生，河北武強人。1979年進北京畫院師從周思聰、盧沉先生學習中國人物畫；1990年結業于中央美術學院。現為中國美術家協會會員，河北美協副主席，國家一級美術師，中國畫研究院創研部副主任、專職畫家，河北省青年美術家協會主席。作品曾參加第六屆、七屆、八屆、九屆、十屆全國美展，《美術》、《藝術界》、香港《美術家》、臺灣《雄師美術》、《江蘇畫刊》等多種專業刊物專題刊發表作品和評論文章。作品被中外美術館收藏。

白雅欣，旅法畫家，中國美術香港研究會理事、中國書畫家協會會員。被聯合國科教文組評為“中國傳統文化使者、優秀藝術家”稱號，作品《華夏山川》被法國盧浮宮收藏、《歸隱圖》被澳洲華人博物館收藏、《聽濤圖》被澳大利亞翁真如慈善基金會美術館收藏。2009年榮登“當代最具收藏升值潛力中國山水畫百家”排名榜。2009年入選人民日報新聞信息中心舉辦“中華翰墨情”建國六十周年邀請展。

夏布是一種能夠歷久保存的面料，據說保管得當，可歷經幾千年不腐爛，遠遠高于宣紙的儲存年限。白雅欣在當代畫家中獨創以夏布代替宣紙，在夏布上創作國畫作品。

夏布用苧麻以純手工紡織而成的平紋布。江西是中國苧麻四大主要產區之一，苧麻種植加工歷史悠久，源遠流長。早在2600多年前的春秋戰國時期，江西古越族先民就已經開始從事苧麻耕種和使用手工織布。夏布依其粗細程度會有各種不同名稱，其中最細者可與絲綢媲美。江西貴溪龍虎山崖墓中發掘的大批殉葬出土文物中，其中N1N11墓中發掘的苧麻印花布，屬春秋晚期至戰國早期，是目前我國出土文物中最早的苧麻印花布，其精細如絲綢。由于苧麻纖維與棉花纖維相比較無法用現代化紡織機械加工，只能靠傳統手工技藝生產，所以，這種傳統的手工技藝被國家列為我國的非物質文化遺產保護的名錄。

白雅欣 夏布 46cm×170cm





山絕林
靜少
雲披
丁巳年
白雅欣
畫



策馬
揚鞭
雲氣
壯山
河
乙巳年
白雅欣
畫

白雅欣 夏布 四條屏 170cm X 46cm X 4



深山春景
乙巳歲
白雅欣
畫



寒林
人家
乙巳年
白雅欣
畫

王培昆，1957年生于天津，祖籍山東省威海文登市。自幼習畫，童年開始“苦行”于藝術天地，并用實踐築就着自己的藝術創作之路。1977年參軍。1980年部隊復員，在天津市少年宮任教師，1983年調入天津法制報社任美術編輯，發表過幾千幅漫畫、插圖，出版過三本連環畫冊，1987年作品參加第七屆全國美展，2000年獲“名士杯”全國書畫大賽佳作獎，同年又獲首屆“吳道子”基金會美術大賽精品獎，1999年開始專職繪畫，2000年進修于北京畫院，自費雲南采風，2001年獨往西藏創作、寫生。2002年北京電視臺播出專題採訪。2003年8月應北戴河美術館邀請舉辦“北京名畫家書畫展”。2004年5月參加由“中國公共關係協會藝術委員會”、“仁和美術館”聯合主辦“2004年首都優秀中青年畫家精品展”。

現為全國職工美術家協會會員、北京崇文美術家協會理事、政協崇文書畫聯誼會調研員，中國公共關係協會藝術委員。中華書畫委員會理事。秦皇島畫院特聘畫師。北京道教畫院藝術委



王培昆 水泊梁山聚英雄 135cm×68cm

王培昆 梁山好漢圖 96cm×55cm

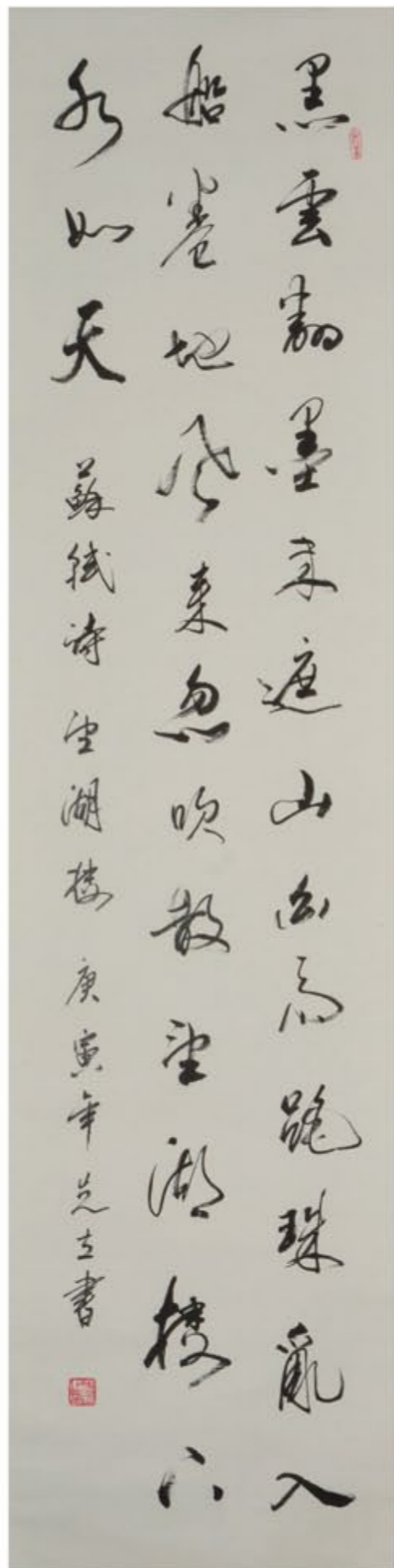


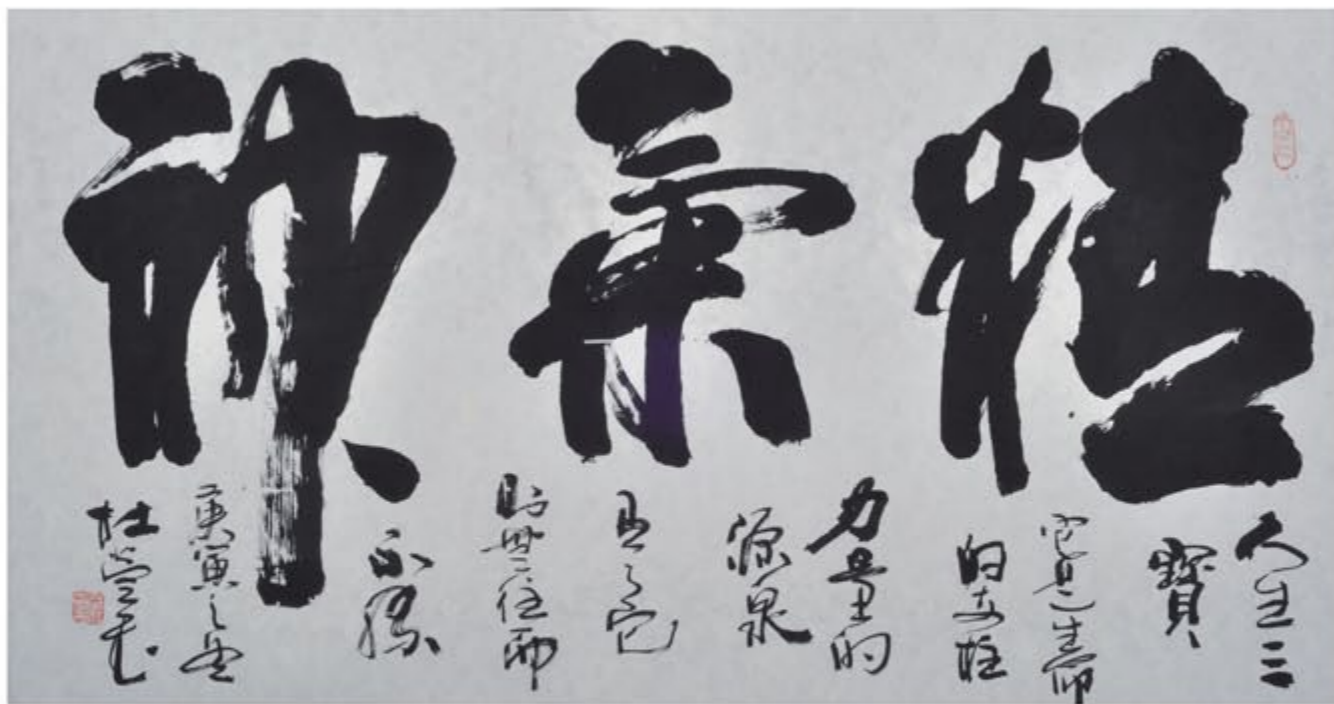
翟先立（1947生于文化之鄉--山東省），號丑墨，山東菏澤人。原深圳市國有免稅集團（商品）有限公司黨委書記、董事長；現為深圳企業家書畫學會會長、中華文化藝術交流學會會長、深圳市文化藝術家工作委員會會長、深圳市企業家文化工作理事會理事長、廣東省書法家協會會員、廣東省美術家協會會員、深圳市書法家協會理事、深圳市美術家協會會員、國際工筆重彩畫研究會名譽會長。



翟先立書法 136cm×35cm×2

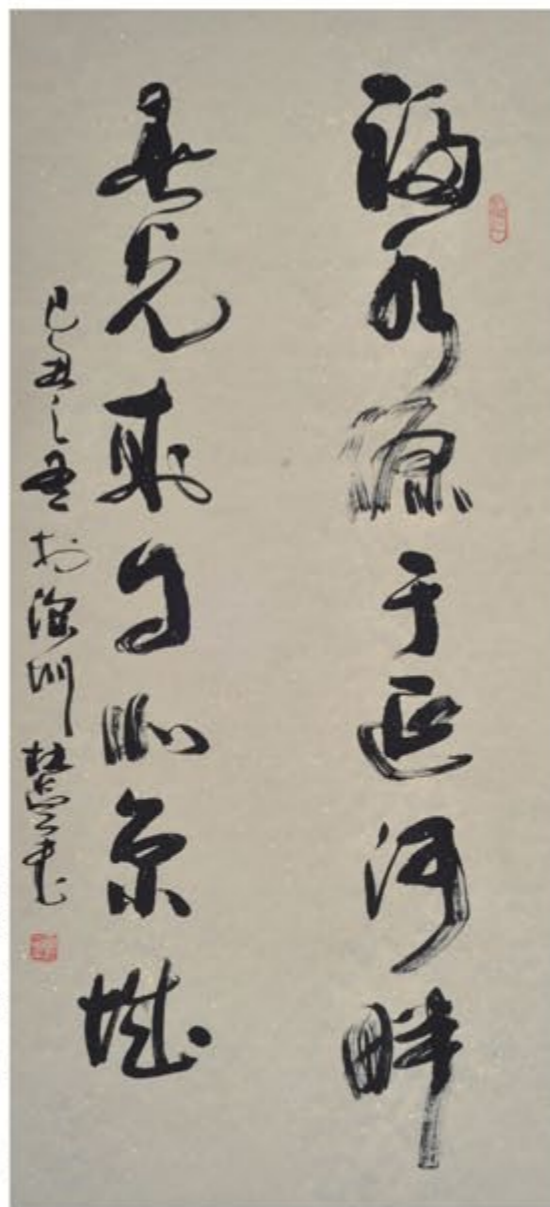
翟先立書法 182cm×45cm



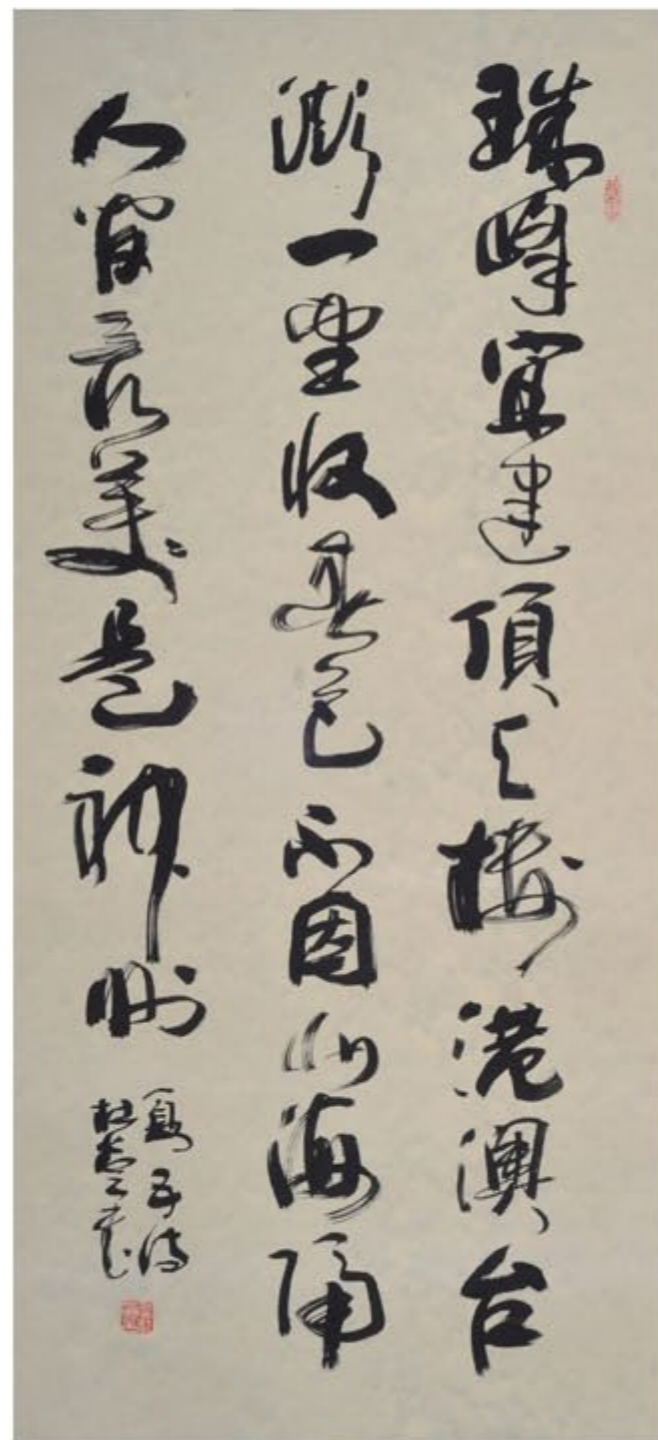


詹杜萱 書法 136cm×68cm

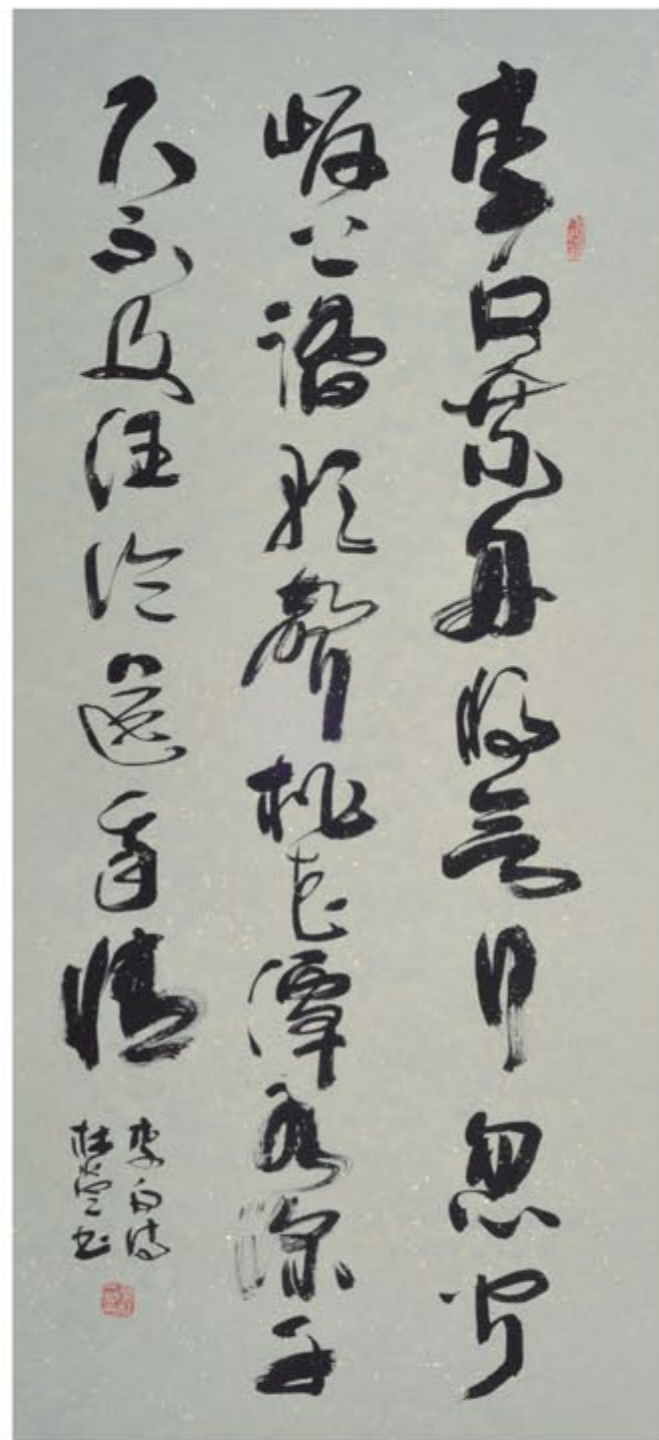
詹杜萱，一九三九年元月出生，湖南桃花江人，自酷愛書法，曾臨歐陽詢、王羲之、于佑任等大書法家的字帖，近些年在國內外書法大賽中獲獎數十次，銅獎、銀獎、金獎、特等獎、最佳作品獎、世紀中國名家創作獎、中華國寶獎、世界美術大獎等。九六年、九八年兩次應邀赴京參加中國藝術研究院文研中心召開的文化藝術研修會。2001年元月被邀請為貴賓參加人民大會堂《中國書法家選集》首次發式，還參加大型慶祝酒會（國宴）。同年七月首屆藝術展，在人民大會堂被授予“世界華人藝術家榮譽稱號”，作品在中國革命歷史博物館、中國革命軍事博物館、中國美術館、中國文化藝術城、東京、紐約、新加坡、加拿大、韓國等地展出并收藏。入選《百年經典—中國書法全集》、《中國書法家選集》、《中日百年書法名匠集》、《世紀中國名家藝術大典》、《世界美術大典》等，現為中國書協會員，中國藝術研究院文研中心定為一級書法家、中國書法美術創作中心首席榮譽教授。2004年10月1日作為特邀榮譽代表光榮出席“中華脊梁—海內外杰出創業人才55周年國慶慶典”。



詹杜萱 書法 136cm×68cm



詹杜萱 書法 136cm×68cm



詹杜萱 書法 136cm×68cm

駱孝敏，字仰山，號少陵布衣。

1954年生于長安，自幼酷愛書法藝術，以《芥子園》為範本，對八大山人、任伯年、虛谷、齊白石諸大家進行了潛心的研究。后得同道老師的指點，使繪畫層樓疊上。現為中國美協陝西分會會員、西安中國書院專職畫師、中國美協河南創作中心創作員、西安文理學院兼職教授、長安中國書畫院副院長、陝西省花鳥協會理事、長安青年美協主席。

駱孝敏 鸚 69cmX69cm



顏泉，1957年生，山東臨沂人，畢業于山東臨沂教育學院美術系，臨沂書院美術系，中國美術家協會會員，臨沂書院專職畫家，臨沂青年美協主席，青年畫院院長，中國田園畫會副主席，國家一級美術師，99中國畫壇百杰畫家。《當代花鳥畫》(大型學術性雙月刊)主編。第十二、十三、十四屆《當代中國花鳥畫

展評委兼學術主持》。是當代花鳥畫家中很有影響的實力派畫家之一。其作品在《美術》、《國畫家》、《中國書畫》、《中國藝術》等幾十家國內外權威學術性刊物專題介紹，《柳樹月下》獲1992年加拿大“首屆楓葉獎”國際水墨畫創作展“金獎”，參加中國美協興辦的首屆全國花鳥畫大展。中國畫研究院，中國畫系列展花鳥專題展，入選《當代名家花鳥畫大

展作品集》，參加4-11屆全國花鳥畫大展及入選作品集，在北京、上海、深圳、天津、廣州、加拿大、新加坡、馬來西亞、香港、臺灣等地舉辦個人畫展，出版有《顏泉畫集》等個人畫集十餘部。作品被博物館、美術館、紀念館等藝術機構收藏。

顏泉 九思圖 69cmX136cm





上圖 苗墨 秋實 68cm×136cm

下圖 苗墨 大壽圖 68cm×136cm

苗墨

又名苗三太，1940年12月生於河南滑縣。師從趙望雲、石魯先生。1962年西安美術學院附中畢業，1965年西安美術家協會國畫研究室學員班結業。曾在西安市二輕技校任教，1986年後任陝西省國畫院專業畫家，一級美術師。現為陝西國畫院專業畫家、一級美術師、中國美協會員，定居北京。

作品《天重變通途》、《南泥灣春曉》、《權阿姨來了》參加全國美展，《榴紅圖》入

選第七屆全國美展，《春嬌雙艷圖》入選全國首屆中國花鳥畫展，《大壽圖》於1992年參加中國畫邀請展，《春雨》入選第一屆中國當代花鳥畫展，參加第四屆國際水墨畫展。《丹柿圖》、《珠光秋色》、《種瓜得瓜》、《秋聲圖》、《金瓜》、《葡萄》、《柿子》等作品多次參加當代中國花鳥畫邀請展。

畫家曾在國內多家美術館舉辦展覽，2006年11月在中國美術館展出，其中《大壽

圖》、《晴雪圖》被收藏。此外畫家的作品還曾多次赴日本、臺灣、香港等地參加并舉辦畫展。其數十幅作品被作為政府禮品贈送日本、新加坡、瑞士、比利時、英國、美國等國家的領導人，并被多國博物館收藏。



越南黃花梨木雕“玉兔祈福”

此木雕據原木依勢而雕，雕工細致精巧，木紋清晰柔和，木雕上的玉兔、蝙蝠元素栩栩如生，錢幣及花草、房屋元素造型古樸簡練。

越南黃花梨，是紅木中最珍貴的樹種之一，結構細而勻，材質硬重，强度高。其制品不變形、耐腐、耐久性強，且色澤優美，條理分明。黃花梨亦稱“降壓木”，《本草綱目》中叫降香，是一味中藥材，功能活血行氣。因其需要成百上千年的生長期，極難成材，而木材存世量不斷減

少，故而異常珍貴，升值非常快。

相傳，兔子是由天上的玉衡星散開而成，生性靈活機智，玲瓏溫柔，因此是象征祥瑞吉利、和諧相容、機靈通達、興旺發達，是古今中外人們樂于運用的吉祥動物。自古以來，人們就喜好以蝙蝠隱喻幸福、福氣、富貴。而五只蝙蝠歷來作為長壽、富貴、康寧、好德、善終此“五福”伴身的象征。木雕上的錢幣，象征財富不斷。



玉兔祈福 700mm×500mm 20kg (收藏價: ¥188000)

百財匯堂硯



《百財匯堂硯》 188mm×111mm×26mm (收藏價: ¥68800)

推薦理由:

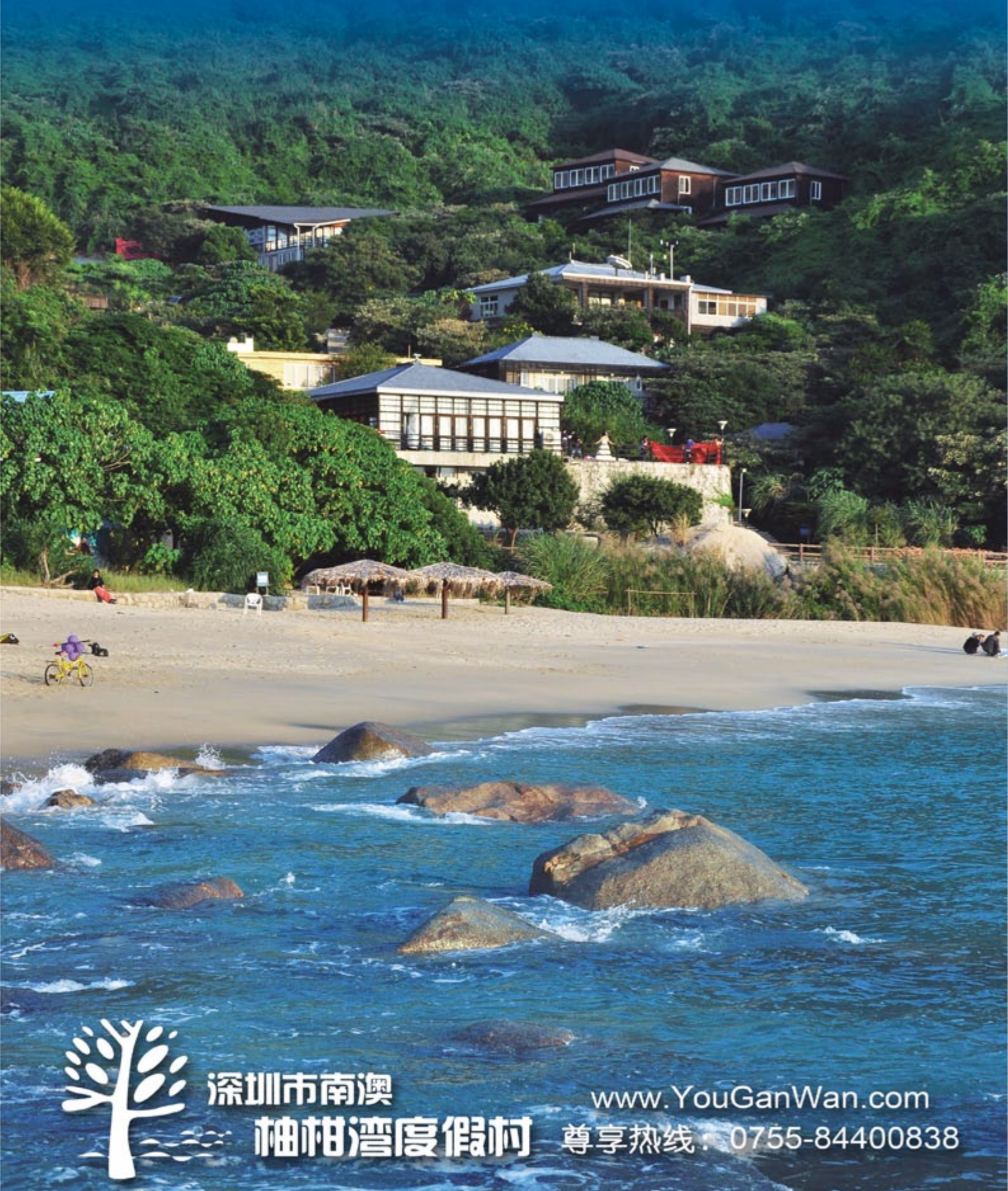
在這款“百財匯堂硯”所雕刻的“白菜”上，有一只栩栩如生的螳螂，這只形象生動的螳螂停留在“白菜”上，宛若畫龍點睛，令整塊端硯靜中有動，生機盎然，惟妙惟肖。在我國，達官貴人、宮廷飾品、高檔工藝品雕刻，白菜上面點綴螳螂，自古以來就是一種比較經典的款型。白菜諧音“百財”，點綴螳螂寓意“百財匯堂”。

白端石特征：細潤如玉、瑩白如雪，纖塵不染，絕無雜質。白端硯石在以紫色為主調的端硯家族中，別具一格，卓然不群，令收藏家們夢寐以求。因其產自肇慶端州自古著名的風景區七星岩，歷代禁采岩石，故琢制極少，傳世極稀，也增添了幾分神秘難尋的感覺。

據端州琢硯老藝人的傳說，以古端州七星岩白端石琢制硯臺始于宋代。清乾隆時陳齡的《端石擬》：“七星岩：……產石名白端，色白如雪，作朱硯最佳。”朱硯，是專門用于研磨朱砂等顏料彩墨的硯臺，多取白石為之，以朱紅等彩色易顯也。白端不但潔白如雪，且質地細膩滑嫩，不但是琢制朱硯的上乘石材，還是清代嶺南婦女的化妝品材料。清嘉道年間江藩的《端研記》：“白端石：肇慶府七星岩石也……其最白者碎以為粉，婦女用以敷面，名早粉。”此外，白端石還雕作觀音菩薩、水丞筆插等仙佛造像及文房用品等。

白端石是肇慶七星岩獨有的特產，其中又以七岩排列榜首的玉屏岩所產稱冠，玉屏岩就是以岩中白石如玉故名。至今玉屏岩山上山下尚存古人采鑿白端的遺址，如山上玉皇殿北側的叮咚井和雙珠運，山下登馬鞍亭石徑西側大如應堂的岩洞等處。而又以叮咚井的白端最為上乘，馳名清代的端州干粉即以此白端所制，所琢白端硯臺也較同岩他處最顯白潤，更比景區內他岩遠勝一籌。只是叮咚井僅為寬約一米多，長數米，深約十米的狹坑，古人采石有限，所琢硯臺難得一見，當視為珍中之珍。

国风画院书画艺术家创作基地



深圳市南澳

柚柑湾度假村

www.YouGanWan.com

尊享热线：0755-84400838



深圳市南澳

柚柑湾度假村

浪漫，



柚柑湾度假村，位于深圳最东端的南澳半岛。这里系典型的热带雨林气候，终年降雨丰沛，自然植被保持完好，更拥有国家二级保护植物禾雀花。

海湾里的海水湛蓝清澈，沙滩细腻银白，是享受畅泳放松，舒缓紧张情绪和享受休闲生活的最佳选择。在这里，雀鸟轻啼，涛声阵阵，柚柑树在海风的拨弄下摇曳轻舞，自然就成了所有渴望收获一个浪漫假期者的绝佳选择。

柚柑湾度假村依山而建，建筑充满了欧陆风格，浓浓的异国情调让无数到此度假的宾客赞叹不已。度假村核心区内包括姻缘树，智慧石以及七娘戏渔夫等自然景观又充满了厚重的中国色彩，使得东西方文明在此结合得不落痕迹，浑然天成。

www.YouGanWan.com
尊享热线：0755-84400838

休闲，



商务。



www.YouGanWan.com
尊享热线：0755-84400838